



DE BE

© Copyright 2026

Nachdruck oder Vervielfältigung (auch auszugsweise) nur mit Genehmigung der:

Jaxmotech GmbH

Ostring 60 66740 Saarlouis, DEUTSCHLAND

Diese Druckschrift, einschließlich aller ihrer Teile, ist urheberrechtlich geschützt.

Jede Verwertung außerhalb der engen Grenzen des Urheberrechtes ist ohne Zustimmung von Jaxmotech GmbH unzulässig und strafbar.

Das gilt insbesondere für Vervielfältigungen, Übersetzungen, Mikroverfilmungen und die Einspeisung und Verarbeitung in elektronischen Systemen.

Inverkehrbringer:

Jaxmotech GmbH

Ostring 60 66740 Saarlouis, DEUTSCHLAND

FR BE

© Copyright 2026

La reproduction ou la duplication (partielle ou intégrale) seulement avec l'autorisation de:

Jaxmotech GmbH

Ostring 60 66740 Saarlouis, ALLEMAGNE

Ce document, y compris toutes ses parties, est protégé par le droit d'auteur.

Toute utilisation faisant infraction à la loi sur le droit d'auteur sans le consentement du Jaxmotech GmbH est interdite et punie.

Cela vaut en particulier pour les duplications, traductions, microfilmage, ainsi que pour la saisie et le traitement dans des systèmes électroniques.

Commercialisé par :

Jaxmotech GmbH

Ostring 60 66740 Saarlouis, ALLEMAGNE

NL BE

© Copyright 2026

Nadruk of kopiëren (ook gedeeltelijk) alleen met toestemming van:

Jaxmotech GmbH

Ostring 60 66740 Saarlouis, DUITSLAND

Dit document, met inbegrip van alle onderdelen, is auteursrechtelijk beschermd.

Elk gebruik buiten de grenzen van het auteursrecht is ongeoorloofd en strafbaar zonder toestemming van Jaxmotech GmbH.

Dit geldt met name voor kopieën, vertalingen, microfilms en het invoeren en verwerken in elektronische systemen.

Distributeur:

Jaxmotech GmbH

Ostring 60 66740 Saarlouis, DUITSLAND

AMBIANO®

FALTBARER AKKU-NIEDERDRUCKREINIGER NETTOYEUR BASSE PRESSION PLIABLE SUR BATTERIE OPVOUWBARE ACCULAGEDRUKREINIGER MC 1602



Deutsch.....4
Français..... 21
Nederlands...38



ORIGINALBETRIEBSANLEITUNG
MODE D'EMPLOI D'ORIGINE
ORIGINELE GEBRUIKSAANWIJZING

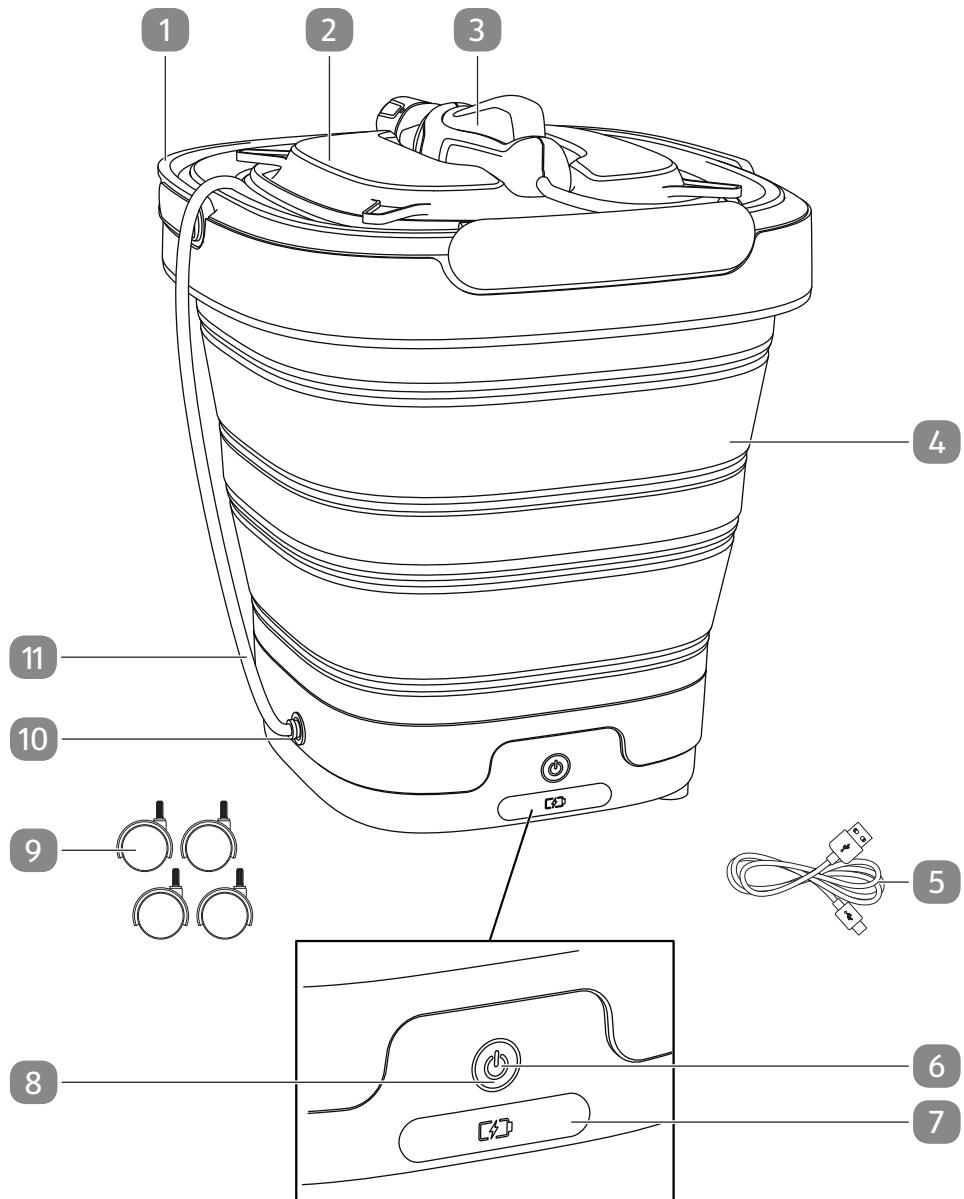
GTIN: 4070757205184

38/2026

AN: DE 2009010416700, BE 2007030143163



Übersicht



Inhaltsverzeichnis

Übersicht.....	3
Lieferumfang/Geräteteile.....	5
Allgemeines.....	6
Bedienungsanleitung lesen und aufbewahren.....	6
Bestimmungsgemäßer Gebrauch.....	6
Zeichenerklärung.....	7
Sicherheit.....	7
Allgemeine Sicherheitshinweise.....	7
Sicherheitshinweise.....	8
Erstinbetriebnahme.....	12
Gerät und Lieferumfang prüfen.....	12
Montage der Lenkrollen.....	12
Bedienung.....	13
Akku aufladen.....	13
Gerät verwenden.....	13
Reinigung und Aufbewahrung.....	15
Reinigung.....	15
Aufbewahrung.....	16
Fehlersuche.....	16
Technische Daten.....	16
Konformitätserklärung.....	17
Entsorgung.....	17
Verpackung entsorgen.....	17
Altgerät entsorgen.....	17

Lieferumfang/Geräteteile

- | | | | |
|---|--------------------|----|-------------------|
| 1 | Tragegriff | 6 | Ein-/Ausschalter |
| 2 | Deckel | 7 | Abdeckkappe |
| 3 | Spritzdüse | 8 | Ladeanzeige |
| 4 | Eimer | 9 | Lenkrolle (x4) |
| 5 | USB-Anschlusskabel | 10 | Schlauchanschluss |
| | | 11 | Schlauch |

Bedienungsanleitung/Garantiekarte (ohne Abbildung)

Allgemeines

Bedienungsanleitung lesen und aufbewahren



Diese Bedienungsanleitung gehört zu diesem faltbaren Akku-Niederdruckreiniger (im Folgenden auch „Gerät“ genannt). Sie enthält wichtige Informationen zur Inbetriebnahme und Bedienung.

Lesen Sie die Bedienungsanleitung, insbesondere die Sicherheitshinweise, sorgfältig durch, bevor Sie das Gerät einsetzen. Die Nichtbeachtung dieser Bedienungsanleitung kann zu schweren Verletzungen oder Schäden am Gerät führen.

Die Bedienungsanleitung basiert auf den in der Europäischen Union gültigen Normen und Regeln. Beachten Sie im Ausland auch landesspezifische Richtlinien und Gesetze.

Bewahren Sie die Bedienungsanleitung für die weitere Nutzung auf. Wenn Sie das Gerät an Dritte weitergeben, geben Sie unbedingt diese Bedienungsanleitung mit.

Diese Anleitung ist bei unserem Kundendienst auch in PDF-Format erhältlich.

www.jaxmotech.de/downloads

Bestimmungsgemäßer Gebrauch

Das Gerät ist zur Reinigung von Maschinen, Fahrzeugen, Werkzeugen, Fassaden, Terrassen, Gartengeräten, Haustieren usw. mit Niederdruck-Wasserstrahl ohne Zusatz von Reinigungsmitteln bestimmt.

Es ist ausschließlich für den Privatgebrauch bestimmt und nicht für den gewerblichen Bereich geeignet. Verwenden Sie das Gerät nur, wie in dieser Bedienungsanleitung beschrieben. Jede andere Verwendung gilt als nicht bestimmungsgemäß und kann zu Sachschäden oder sogar zu Personenschäden führen. Das Gerät ist kein Kinderspielzeug.

Der Hersteller oder Händler übernimmt keine Haftung für Schäden, die durch nicht bestimmungsgemäßen oder falschen Gebrauch entstanden sind.

Zeichenerklärung

Die folgenden Symbole werden in dieser Bedienungsanleitung, auf dem Gerät oder auf der Verpackung verwendet.



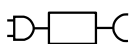
Dieses Symbol gibt Ihnen nützliche Zusatzinformationen zum Zusammenbau oder Betrieb.



Konformitätserklärung (siehe Kapitel „Konformitätserklärung“): Mit diesem Symbol gekennzeichnete Produkte erfüllen alle anzuwendenden Gemeinschaftsvorschriften des Europäischen Wirtschaftsraums.



Dieses Symbol kennzeichnet elektrische Geräte, die mit Gleichstrom betrieben werden.



Verwenden Sie das mitgelieferte USB-Kabel zum Anschluss an eine 5-Volt-USB-Stromversorgung.

IPX4

Schutzgrad gegen Eindringen von Spritzwasser aus allen Richtungen.

Sicherheit

Die folgenden Signalworte werden in dieser Bedienungsanleitung verwendet.

 **WARNUNG!**

Dieses Signalsymbol/-wort bezeichnet eine Gefährdung mit einem mittleren Risikograd, die, wenn sie nicht vermieden wird, den Tod oder eine schwere Verletzung zur Folge haben kann.

 **VORSICHT!**

Dieses Signalsymbol/-wort bezeichnet eine Gefährdung mit einem niedrigen Risikograd, die, wenn sie nicht vermieden wird, eine geringfügige oder mäßige Verletzung zur Folge haben kann.

HINWEIS!

Dieses Signalwort warnt vor möglichen Sachschäden.

Allgemeine Sicherheitshinweise

- Verwenden Sie nur Ersatzteile und Zubehörteile, die vom Hersteller geliefert oder empfohlen werden. Bei Verwendung fremder Teile erlöschen sofort alle Garantieansprüche.

- Lassen Sie Reparaturen nur bei vom Hersteller ermächtigten Kundendienststellen ausführen.

Sicherheitshinweise



Stromschlaggefahr!

Fehlerhafte Elektroinstallation oder zu hohe Spannung können zu elektrischem Stromschlag führen.

- Schließen Sie das Anschlusskabel nur an, wenn die Spannung der Spannungsquelle mit der Angabe auf dem Typenschild übereinstimmt.
- Verwenden Sie zum Laden des Geräts nur USB-Ladegeräte, die über einen 5V DC Sicherheitskleinspannungsausgang mit maximal 2 A verfügen.



Gefahren für Kinder und Personen mit verringerten physischen, sensorischen oder mentalen Fähigkeiten (beispielsweise teilweise Behinderte, ältere Personen mit Einschränkung ihrer physischen und mentalen Fähigkeiten) oder Mangel an Erfahrung und Wissen (beispielsweise ältere Kinder).

- Das Gerät darf nicht von Kindern, Personen mit eingeschränkten körperlichen, sensorischen oder geistigen Fähigkeiten oder mangelnder Erfahrung und Kenntnis oder von Personen, die mit dieser Anleitung nicht vertraut sind, benutzt werden.
- Dieses Gerät kann von Personen mit verringerten physischen, sensorischen oder mentalen Fähigkeiten oder Mangel an

Erfahrung und Wissen benutzt werden, wenn sie beaufsichtigt oder bezüglich des sicheren Gebrauchs des Gerätes unterwiesen wurden und die daraus resultierenden Gefahren verstehen.

- Kinder dürfen nicht mit dem Gerät spielen.
- Beaufsichtigen Sie Kinder, damit sie nicht mit dem Gerät spielen.
- Reinigung und Benutzerwartung dürfen nicht von Kindern ohne Beaufsichtigung durchgeführt werden.
- Lassen Sie Kinder nicht mit der Verpackungsfolie spielen. Sie können sich beim Spielen darin verfangen und ersticken.
- Lassen Sie das Gerät während des Betriebs nicht unbeaufsichtigt.
- Halten Sie das Gerät außerhalb der Reichweite von Kindern, wenn das Gerät eingeschaltet ist, oder abkühlt.

 **VORSICHT!**

Verletzungsgefahr!

Unsachgemäßer Umgang mit dem Gerät kann zu Verletzungen führen.

- Richten Sie den Sprühstrahl nicht auf Augen oder Ohren von Personen oder Tieren.

HINWEIS!

Beschädigungsgefahr!

Unsachgemäßer Umgang kann zu Beschädigungen des Geräts führen.

- Stellen Sie das Gerät nie auf oder in der Nähe von heißen Oberflächen ab (Herdplatten etc.) und setzen Sie das Gerät

niemals hoher Temperatur (Heizung etc.) oder Witterungseinflüssen (Regen etc.) aus.

- Betreiben Sie das Gerät niemals mit leerem Wassertank, um einen Trockenlauf zu vermeiden.
- Füllen Sie nur sauberes und klares Wasser in den Wassertank.
- Füllen Sie für den Betrieb keine Reinigungsmittel oder andere Zusätze in den Wassertank.
- Verwenden Sie das Gerät nicht bei unter 0°C Umgebungstemperatur.
- Verwenden Sie das Gerät nicht mehr, wenn die Kunststoffbauteile des Geräts Risse oder Sprünge haben oder sich verformt haben.
- Das Produkt darf nicht benutzt werden, falls es heruntergefallen ist, wenn es sichtbare Beschädigungen aufweist oder undicht ist.

Sicherheitshinweise für Akkus

- Bewahren Sie den Akku außerhalb der Reichweite von Kindern auf.
- Der Akku darf nicht kurzgeschlossen werden.
- Den Akku nicht gewaltsam entladen.
- Den Akku nicht deformieren.
- Entsorgen Sie den Akku nicht im Feuer.
- Entsorgen Sie verbrauchte Akkus gemäß den Anweisungen des Herstellers.
- Versuchen Sie niemals, den Akku zu zerlegen oder wieder zusammenzusetzen.
- Dieses Gerät enthält Batterien, die nicht austauschbar sind.
- Entsorgen Sie die Batterien in einem geeigneten Recycling-Zentrum und entsorgen Sie sie nicht im Hausmüll.

- Wenden Sie sich bei der Entsorgung des Produktes an einen elektrischen Fachmann oder Ihren Händler, um die Akkus auszubauen und umweltgerecht zu entsorgen.
- Batterien dürfen nicht übermäßiger Hitze, hohen Temperaturen, Sonneneinstrahlung, Feuer usw. ausgesetzt werden, die zu einer Explosion oder zum Auslaufen von brennbaren Flüssigkeiten oder Gasen führen können.
- Batterien müssen vor mechanischem Zerquetschen/Schneiden, extrem niedrigem Luftdruck usw. geschützt werden, die zu einer Explosion führen können.

 **VORSICHT!**

Explosionsgefahr!

- Schließen Sie den Akku niemals kurz.
- Öffnen Sie niemals den Akku.
- Werfen Sie den Akku nicht ins Feuer.
- Laden Sie das Gerät ausschließlich über das mitgelieferte USB-Kabel an einem dafür geeigneten USB-Ladegerät auf.
- Laden Sie den Akku bei Raumtemperatur.

 **VORSICHT!**

Verätzungsgefahr!

- Öffnen Sie niemals den Akku.
- Vermeiden Sie bei austretender Akkuflüssigkeit den Kontakt mit Haut, Augen und Schleimhäuten. Spülen Sie bei Kontakt die betroffenen Stellen sofort mit reichlich klarem Wasser und suchen Sie umgehend einen Arzt auf.
- Tragen Sie im Falle eines auslaufenden Akkus unbedingt Schutzhandschuhe.



Sollte der Akku defekt sein, ist das komplette Gerät fachgerecht zu entsorgen.

Erstinbetriebnahme

Gerät und Lieferumfang prüfen

HINWEIS!

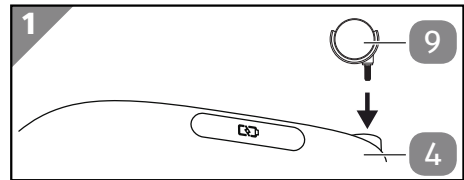
Beschädigungsgefahr!

Wenn Sie die Verpackung unvorsichtig mit einem scharfen Messer oder anderen spitzen Gegenständen öffnen, kann das Gerät beschädigt werden.

- Gehen Sie daher beim Öffnen sehr vorsichtig vor.
1. Nehmen Sie das Gerät aus der Verpackung.
 2. Prüfen Sie, ob die Lieferung vollständig ist (siehe Kapitel „Lieferumfang/ Geräteteile“).
 3. Prüfen Sie das Gerät und die Einzelteile auf Schäden. Nehmen Sie ein beschädigtes Gerät nicht in Betrieb und wenden Sie sich über die auf der Garantiekarte angegebene Serviceadresse an den Hersteller.

Montage der Lenkrollen

1. Legen Sie den Eimer **4** kopfüber auf eine ebene Fläche.
2. Stecken Sie die Lenkrollen **9** nacheinander auf Anschlag in die dafür vorgesehenen Öffnungen an der Unterseite des Eimers.
3. Drehen Sie den Eimer um und stellen Sie ihn auf die Lenkrollen.



Bedienung

Akku aufladen



- Der im Gerät enthaltene Akku kann nicht ausgetauscht werden.
- Laden Sie den Akku vor der Erstinbetriebnahme vollständig auf.

HINWEIS!

Beschädigungsgefahr!

Unsachgemäßes Laden der integrierten Batterien kann zu Schäden am Gerät führen.

- Laden Sie das Gerät nur in trockenen Innenräumen auf.
- Stecken Sie das USB-Anschlusskabel nach dem Laden immer ab.
- Verwenden Sie kein USB-Verlängerungskabel.
- Platzieren Sie das Gerät so, dass es nicht ins Wasser fallen kann.

Längere Lagerzeiten sowie Unterbrechungen der Lade- und Entladezyklen führen technisch bedingt zur Herabsetzung der Akkukapazität.

- Vermeiden Sie längere Lagerzeiten.
- Vermeiden Sie Unterbrechungen der Lade- und Entladezyklen.

1. Stellen Sie sicher, dass das Gerät ausgeschaltet ist.
2. Öffnen Sie die Abdeckkappe **7**.
3. Stecken Sie das schmale Ende des USB-Anschlusskabels **5** in die Ladebuchse unter der Abdeckkappe ein.
4. Stecken Sie das andere Ende des USB-Anschlusskabels in einen USB-A-Anschluss eines USB-Netzadapters.

Während des Ladevorgangs blinkt der LED-Indikator **8** rot.

Bei vollständig geladenem Akku leuchtet der LED-Indikator grün.

5. Trennen Sie das Gerät nach dem Ladevorgang von der Stromversorgung.
6. Schließen Sie die Abdeckkappe.

Gerät verwenden

1. Nehmen Sie den Deckel **2** vom Eimer **4** ab.

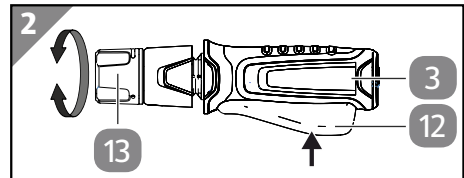
- Halten Sie den Tragegriff **1** mit der einen Hand fest.
- Drücken Sie den Boden des Eimers mit der anderen Hand nach unten.

Der Eimer ist entfaltet.

- Drücken Sie den Schlauch **11** in den Schlauchanschluss **10**.
- Befüllen Sie den Eimer mit Wasser.
- Setzen Sie den Deckel auf den Eimer.
- Drücken Sie den Ein-/Ausschalter **6**.

*Das Gerät ist eingeschaltet und der LED-Indikator **8** leuchtet grün.*

- Nehmen Sie die Spritzdüse **3** in die Hand und richten Sie sie auf die zu reinigende Fläche.



- Drücken Sie den Abzug **12**.
- Stellen Sie eines der 4 Sprühbilder durch Drehen des Reglers **13** ein.

Wählen Sie zwischen Sprühstrahl, zwei unterschiedlichen Sprühdüsen und der Sprühdusche.

- Reinigen Sie die gewünschte Fläche.

Sie können auch Ihr Haustier mit dem Gerät waschen. Beachten Sie einen Mindestabstand von 1,5 Meter zwischen Haustier und Duschküpe.

- Lassen Sie den Abzug an der Spritzdüse los, wenn Sie die Reinigung unterbrechen möchten oder Sie mit der Reinigung fertig sind.

- Drücken Sie den Ein-/Ausschalter, der LED-Indikator erlischt.

Das Gerät ist ausgeschaltet.

Nachbereitung

Gehen Sie nach dem Betrieb wie folgt vor:

- Entleeren Sie den Eimer **4**.
- Drücken Sie den Ein-/Ausschalter **6**.
- Nehmen Sie die Spritzdüse **3** in die Hand.
- Drücken Sie den Abzug an der Spritzdüse.

Lassen Sie den Abzug los, sobald keine Wasser mehr aus der Spritzdüse kommt.

Das System ist vollständig entleert.

5. Drücken Sie den Ein-/Ausshalter.
Das Gerät ist ausgeschaltet.
6. Drücken Sie auf den Schlauchanschluss **10** bis dieser den Schlauch frei gibt.
7. Ziehen Sie den Schlauch heraus.

Reinigung und Aufbewahrung

Reinigung

HINWEIS!

Kurzschlussgefahr!

In das Gehäuse eingedrungenes Wasser oder andere Flüssigkeiten können einen Kurzschluss verursachen.

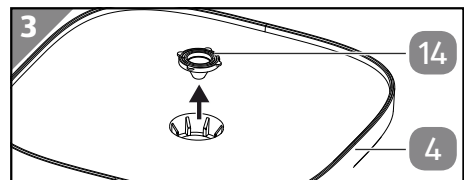
- Tauchen Sie das Gerät nicht in Wasser oder andere Flüssigkeiten.

HINWEIS!

Beschädigungsgefahr!

Unsachgemäßer Umgang kann zu Beschädigungen des Geräts führen.

- Verwenden Sie keine aggressiven Reinigungsmittel, Bürsten mit Metall- oder Nylonborsten sowie keine scharfen oder metallischen Reinigungsgegenstände wie Messer, harte Spachtel und dergleichen. Diese können die Oberflächen beschädigen.
 - Geben Sie das Gerät keinesfalls in die Spülmaschine. Sie würden es dadurch zerstören.
1. Ziehen Sie den Feinfilter **14** am Boden des Eimers **4** heraus.



2. Spülen Sie den Feinfilter unter fließendem Wasser ab.
Verwenden Sie bei Bedarf eine weiche Bürste, um Verschmutzungen zu entfernen.
3. Wischen Sie alle anderen Teile mit einem sauberen, leicht angefeuchtetem Tuch ab.
4. Lassen Sie alle Teile vollständig trocknen, bevor Sie das Gerät wieder zusammensetzen.

Aufbewahrung

Gehen Sie wie folgt vor, wenn Sie das Gerät längere Zeit nicht benutzen:

1. Reinigen Sie das Gerät und das Zubehör (siehe Kapitel "Reinigung").
2. Laden und entladen Sie das Gerät regelmäßig, um zu einer hohen Lebensdauer des Akkus beizutragen.
3. Bewahren Sie das Gerät an einem sauberen, trockenen, frostfreien und für Kinder unzugänglichen Ort auf.

Fehlersuche

Störung

Das Gerät lässt sich nicht einschalten..

Die Durchflussmenge ist gering.

Mögliche Ursache

Der Akku ist entladen.

Der Feinfilter **14** ist verschmutzt.

Fehlerbehebung

Laden Sie den Akku auf.

Reinigen Sie den Feinfilter.

Falls sich die Störung nicht beheben lässt, kontaktieren Sie den auf der letzten Seite angegebenen Kundendienst.

Technische Daten

Modell:	MC 1602
AN:	DE 2009010416700, BE 2007030143163
USB-Eingangleistung:	5,0 V ===, 2 A
Schutzart:	IPX4
USB-Anschlusskabel:	Typ USB-A auf USB-C
wiederaufladbare Batterie:	2000 mAh, 3,7 V, 7,4 Wh, Li-Ion
Aufladezeit:	ca. 3,5 Stunden
Laufzeit:	ca. 35 min.
Nennspannung:	12 V ===,
Nennleistung:	45 W
Nennndruck:	5 bar

maximale Durchflussmenge: 2 L/min
Volumen Wassertank: 12 L
Leistungsaufnahme im
ausgeschalteten Zustand: 0,0 W

Informationen über Batterien

Hersteller: Jiangxi province Yunfuheng New Energy Co., LTD
Adresse: Building 9, Double creation base, yichun economic and technological, development zone, 336000 Jiangxi, P.R. China
E-Mail: 526945897@qq.com
Modell: YFH18650-2000 mAh
Herstellungsdatum: 04/2026
Importeur: Jaxmotech GmbH
Adresse: Ostring 60, 66740 Saarlouis, Germany
Web: www.jaxmotech.de
E-Mail: info@jaxmotech.de
Chemische Zusammensetzung: Li-ion

Konformitätserklärung



Die EU-Konformitätserklärung kann unter der auf der beiliegenden Garantiekarte angeführten Adresse angefordert werden.

Entsorgung

Verpackung entsorgen



Entsorgen Sie die Verpackung sortenrein. Geben Sie Pappe und Karton zum Altpapier, Folien in die Wertstoffsammlung.

Altgerät entsorgen

Anwendbar in der Europäischen Union und anderen europäischen Staaten mit Systemen zur getrennten Sammlung von Wertstoffen.



Das Symbol mit der durchgestrichenen Mülltonne bedeutet, dass Elektro- und Elektronikgeräte nicht zusammen mit dem Hausmüll entsorgt werden dürfen. Verbraucher sind gesetzlich dazu verpflichtet, Elektro- und Elektronikgeräte am Ende ihrer Lebensdauer einer vom unsortierten

Siedlungsabfall getrennten Erfassung zuzuführen. Auf diese Weise wird eine umwelt- und ressourcenschonende Verwertung sichergestellt.

Batterien und Akkumulatoren, die nicht fest vom Elektro- oder Elektronikgerät umschlossen sind und zerstörungsfrei entnommen werden können, sind vor der Abgabe des Geräts an einer Erfassungsstelle von diesem zu trennen und einer vorgesehenen Entsorgung zuzuführen. Das Gleiche gilt für Lampen, die zerstörungsfrei aus dem Gerät entnommen werden können.

Elektro- und Elektronikgerätebesitzer aus privaten Haushalten können diese bei den Sammelstellen der öffentlich-rechtlichen Entsorgungsträger oder bei den von den Herstellern bzw. Vertreibern eingerichteten Sammelstellen abgeben. Die Abgabe von Altgeräten ist unentgeltlich.

Diese kostenlose Rücknahmepflicht gilt sowohl bei Kauf im Geschäft als auch bei einer Lieferung an die Wohnadresse. Erfüllungsort der Rücknahmepflicht ist gleich dem Erfüllungsort der Lieferung. Transportkosten dürfen für die zurückgenommenen Geräte nicht verrechnet werden.

Generell haben Vertreter die Pflicht, die unentgeltliche Rücknahme von Altgeräten durch geeignete Rücknahmemöglichkeiten in zumutbarer Entfernung zu gewährleisten.

Verbraucher haben die Möglichkeit zur unentgeltlichen Abgabe eines Altgeräts bei einem rücknahmepflichtigen Vertreter, wenn sie ein gleichwertiges Neugerät mit einer im Wesentlichen gleichen Funktion erwerben. Diese Möglichkeit besteht auch bei Lieferungen an einen privaten Haushalt. Im Fernabsatzhandel beschränkt sich die Möglichkeit einer unentgeltlichen Abholung bei Erwerb eines Neugeräts auf Wärmeüberträger, Bildschirmgeräte und Großgeräte, die mindestens eine Außenkante mit einer Länge von mehr als 50 cm besitzen. Der Vertreter hat den Verbraucher bei Abschluss des Kaufvertrags bezüglich einer entsprechenden Rückgabeabsicht zu befragen. Abgesehen davon können Verbraucher bis zu drei Altgeräte einer Geräteart bei einer Sammelstelle eines Vertreibers unentgeltlich abgeben, ohne dass dies an den Erwerb eines Neugeräts geknüpft ist. Allerdings dürfen die Kantenlängen der jeweiligen Geräte 25 cm nicht überschreiten.



Das nebenstehende Symbol bedeutet, dass Batterien und Akkus nicht zusammen mit dem Hausmüll entsorgt werden dürfen. Verbraucher sind gesetzlich dazu verpflichtet, Batterien und Akkus einer getrennten Sammlung zuzuführen.

Batterien und Akkus können unentgeltlich bei einer Sammelstelle Ihrer Gemeinde/Ihres Stadtteils oder im Handel abgegeben werden, damit sie einer umweltschonenden Entsorgung sowie einer Wiedergewinnung von wertvollen Rohstoffen zugeführt werden können. Bei einer unsachgemäßen Entsorgung können

giftige Inhaltsstoffe in die Umwelt gelangen, die gesundheitsschädigende Wirkungen auf Menschen, Tiere und Pflanzen haben.

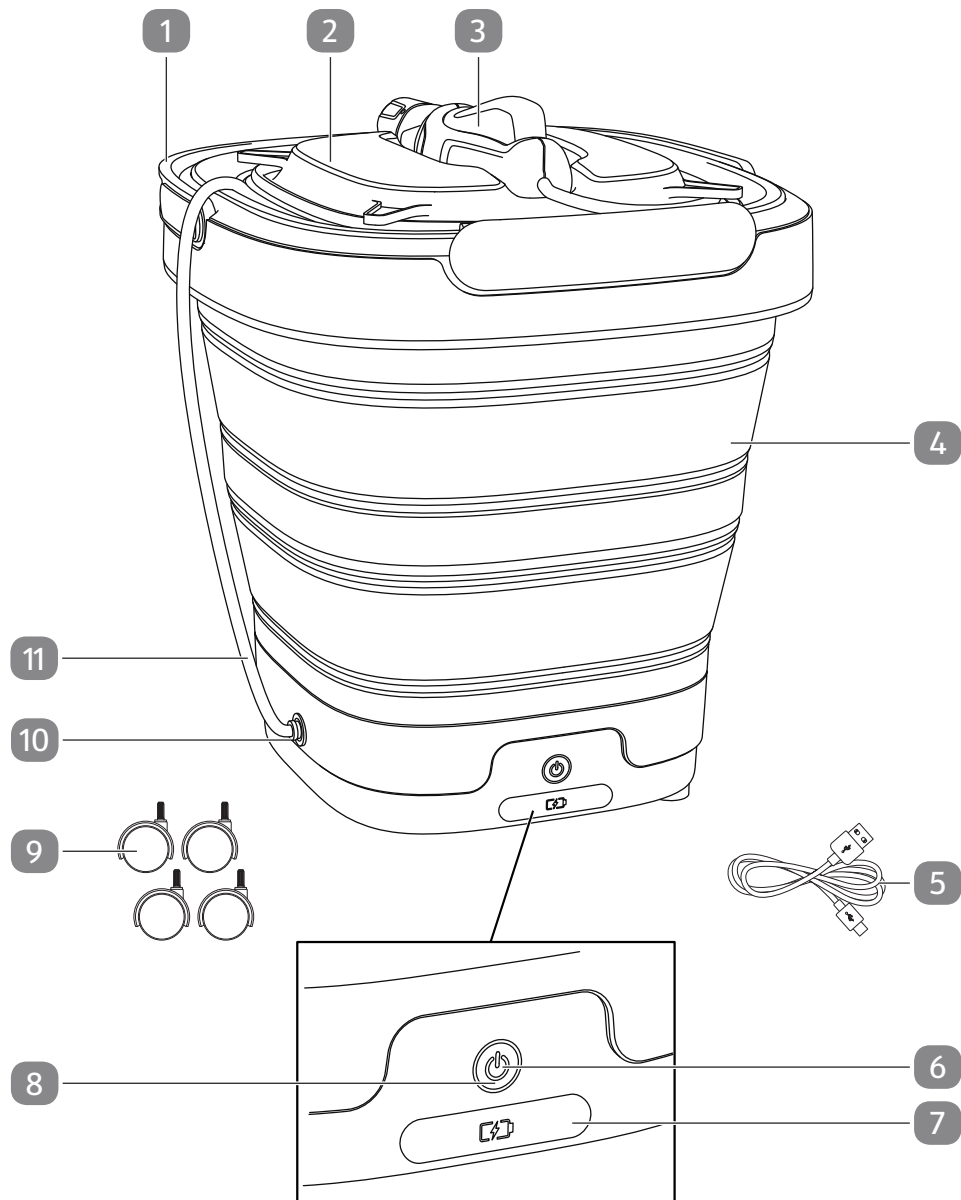
In Elektrogeräten enthaltene Batterien und Akkus müssen nach Möglichkeit getrennt von ihnen entsorgt werden. Geben Sie Batterien und Akkus nur in entlademem Zustand ab.

Verwenden Sie wenn möglich wiederaufladbare Batterien anstelle von Einwegbatterien.

Kleben Sie bei lithiumhaltigen Batterien und Akkus vor der Entsorgung die Pole ab, um einen äußeren Kurzschluss zu vermeiden. Ein Kurzschluss kann zu einem Brand oder einer Explosion führen.

Batterien mit erhöhtem Schadstoffgehalt sind zudem mit den folgenden Zeichen gekennzeichnet: Cd = Cadmium, Hg = Quecksilber, Pb = Blei, Li = Lithium

Vue d'ensemble



Répertoire

Vue d'ensemble.....	20
Contenu / éléments de l'appareil.....	22
Généralités.....	23
Lire et conserver la notice d'utilisation.....	23
Utilisation conforme à l'usage prévu.....	23
Explication des symboles.....	24
Sécurité.....	24
Consignes de sécurité générales.....	24
Consignes de sécurité.....	25
Première mise en service.....	29
Contrôler l'appareil et l'étendue de la fourniture.....	29
Montage des roulettes.....	29
Utilisation.....	30
Chargement de la batterie.....	30
Utilisation de l'appareil.....	31
Nettoyage et rangement.....	32
Nettoyage.....	32
Rangement.....	33
Dépannage.....	33
Données techniques.....	33
Déclaration de conformité.....	34
Élimination.....	34
Élimination de l'emballage.....	34
Mise au rebut de l'appareil usagé.....	34

Contenu / éléments de l'appareil

- | | | | |
|---|---------------------------|----|---------------------------|
| 1 | Poignée de transport | 6 | Interrupteur marche/arrêt |
| 2 | Couvercle | 7 | Cache |
| 3 | Buse de pulvérisation | 8 | Témoin de chargement |
| 4 | Seau | 9 | Roulette (x 4) |
| 5 | Câble de raccordement USB | 10 | Raccord de tuyau |
| | | 11 | Tuyau |

Notice d'utilisation / carte de garantie (sans illustration)

Généralités

Lire et conserver la notice d'utilisation



Cette notice d'utilisation s'applique à ce nettoyeur basse pression pliable sur batterie (également dénommé «appareil» ci-après). Elle comporte des informations importantes relatives à sa mise en service et à son utilisation.

Lisez attentivement la notice d'utilisation, en particulier les consignes de sécurité avant d'utiliser l'appareil. Le non-respect de cette notice d'utilisation peut entraîner des blessures graves ou des détériorations de l'appareil.

La notice d'utilisation se base sur les normes et règles en vigueur dans l'Union européenne. Tenez également compte à l'étranger des directives et législations spécifiques au pays.

Conservez la notice d'utilisation afin de pouvoir vous y reporter ultérieurement. Si vous transmettez l'appareil à un tiers, remettez-lui absolument cette notice d'utilisation.

Cette notice est également disponible au format PDF auprès de notre service client.

www.jaxmotech.de/downloads

Utilisation conforme à l'usage prévu

Cet appareil est conçu pour le nettoyage de machines, de véhicules, d'outils, de façades, de terrasses, d'outils de jardinage, d'animaux domestiques, etc., à l'aide d'un jet d'eau basse pression et sans adjonction de produit nettoyant.

Cet appareil est exclusivement destiné à une utilisation privée et n'est pas adapté à une utilisation professionnelle. N'utilisez l'appareil que comme décrit dans cette notice d'utilisation. Toute autre utilisation est considérée comme non conforme à l'utilisation prévue et peut provoquer des dommages matériels, voire corporels. L'appareil n'est pas un jouet pour les enfants.

Le fabricant ou le distributeur décline toute responsabilité pour les dommages survenus suite à une utilisation non conforme ou incorrecte.

Explication des symboles

Les symboles suivants sont utilisés dans cette notice d'utilisation, sur l'appareil ou sur l'emballage.



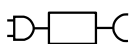
Ce symbole vous fournit des informations supplémentaires sur le montage ou le fonctionnement.



Déclaration de conformité (voir chapitre «Déclaration de conformité»): Les produits marqués par ce symbole répondent à toutes les consignes communautaires applicables de l'Espace économique européen.



Ce symbole indique les appareils électriques utilisés avec du courant continu.



Utilisez le câble USB fourni pour vous connecter à une alimentation USB de 5 volts.

IPX4

L'appareil est protégé contre les éclaboussures d'eau provenant de toutes les directions.

Sécurité

Les mots d'avertissement suivants sont utilisés dans cette notice d'utilisation.

⚠ AVERTISSEMENT!

Ce symbole/mot d'avertissement désigne un danger d'un niveau de risque moyen, qui, s'il n'est pas évité, peut entraîner la mort ou une blessure grave.

⚠ ATTENTION!

Ce symbole/mot d'avertissement désigne un danger d'un niveau de risque réduit, qui, s'il n'est pas évité, peut entraîner une blessure légère à modérée.

AVIS!

Ce mot d'avertissement avertit d'éventuels dommages matériels.

Consignes de sécurité générales

- N'utilisez que des accessoires et des pièces de rechange fournis ou recommandés par le fabricant. L'utilisation de pièces autres que les pièces d'origine rend caduc tout droit à garantie.

- Ne confiez les réparations qu'à des ateliers de service client agréés par le fabricant.

Consignes de sécurité

AVERTISSEMENT!

Risque de décharge électrique!

Une installation électrique incorrecte ou une tension trop élevée peut entraîner une décharge électrique.

- Branchez seulement le câble de raccordement si la tension de la source d'alimentation correspond à celle indiquée sur la plaque signalétique.
- Pour charger l'appareil, n'utilisez que des chargeurs USB disposant d'une sortie de sécurité à très basse tension de 5V DC avec un maximum de 2 A.

AVERTISSEMENT!

Dangers pour les enfants et personnes ayant des capacités physiques, sensorielles ou mentales réduites (par ex. des personnes avec un handicap partiel, des personnes âgées ou aux capacités physiques et mentales réduites), ou ayant un manque d'expérience et de connaissances (par ex. des enfants d'un certain âge).

- L'appareil ne doit pas être utilisé par des enfants, des personnes dont les capacités physiques, sensorielles ou mentales sont réduites ou qui manquent d'expérience et de connaissances, ou par des personnes qui ne sont pas familiarisées avec ces instructions.
- Cet appareil peut être utilisé par des personnes ayant des capacités physiques, sensorielles ou mentales réduites ou

disposant de peu d'expérience et de connaissances, à condition qu'elles soient surveillées ou qu'elles aient été initiées à l'utilisation sécurisée de l'appareil et qu'elles aient compris les dangers en résultant.

- Les enfants ne doivent pas jouer avec l'appareil.
- Ne laissez pas les enfants sans surveillance et assurez-vous qu'ils ne jouent pas avec l'appareil.
- Le nettoyage et l'entretien utilisateur ne doivent pas être effectués par des enfants sans surveillance.
- Ne laissez pas les enfants jouer avec le film d'emballage. Ils risqueraient de s'empêtrer dedans et de s'étouffer.
- Ne laissez pas l'appareil sans surveillance durant le fonctionnement.
- Tenir l'appareil hors de portée des enfants lorsqu'il est allumé, ou lorsqu'il refroidit.

 **ATTENTION!**

Risque de blessure!

Une utilisation non conforme de l'appareil peut entraîner des blessures.

- Ne dirigez pas le jet de pulvérisation vers les yeux ou les oreilles de personnes ou d'animaux.

AVIS!

Risque d'endommagement!

Une manipulation non conforme peut entraîner des détériorations de l'appareil.

- Ne placez jamais l'appareil sur ou à proximité de surfaces chaudes (plaques de cuisson, etc.) et n'exposez jamais l'appareil

à une température élevée (chauffage, etc.) ou aux intempéries (pluie, etc.).

- N'utilisez jamais l'appareil avec le réservoir d'eau vide afin d'éviter qu'il ne fonctionne à sec.
- Utilisez uniquement de l'eau propre et claire pour remplir le réservoir d'eau.
- Lors de l'utilisation, n'ajoutez aucun produit nettoyant ou autre additif dans le réservoir d'eau.
- N'utilisez pas l'appareil à une température ambiante inférieure à 0 °C.
- N'utilisez plus l'appareil lorsque les parties en plastique de l'appareil présentent des fissures ou des fêlures ou se sont déformées.
- Le produit ne doit pas être utilisé s'il est tombé, présente des dommages visibles ou s'il fuit.

Consignes de sécurité pour les batteries

- Conservez la batterie hors de portée des enfants.
- Prenez garde à ne pas provoquer de court-circuit avec la batterie.
- Ne déchargez pas la batterie avec force.
- Ne déformez pas la batterie.
- Ne jetez pas la batterie dans le feu.
- Éliminez les batteries usagées conformément aux indications du fabricant.
- N'essayez en aucun cas de démonter ou de remonter la batterie.
- Cet appareil contient des piles qui ne peuvent pas être remplacées.
- Déposez les piles dans un centre de recyclage approprié et ne les jetez pas avec les ordures ménagères.

- Lors de la mise au rebut du produit, adressez-vous à un électricien spécialisé ou à votre revendeur pour retirer les batteries et les mettre au rebut de manière écologique.
- Les piles ne doivent pas être exposées à une chaleur excessive, à des températures élevées, aux rayons du soleil, au feu, etc. qui pourraient provoquer une explosion ou une fuite de liquide ou de gaz inflammable.
- Les batteries doivent être protégées contre l'écrasement/la découpe mécanique, la pression atmosphérique extrêmement basse, etc. qui peuvent entraîner une explosion.

 **ATTENTION!**

Risque d'explosion!

- Ne court-circuitez jamais la batterie.
- N'ouvrez jamais la batterie.
- Ne jetez pas la batterie au feu.
- Chargez l'appareil uniquement à l'aide du câble USB fourni en le branchant sur un chargeur USB adapté.
- Chargez la batterie à température ambiante.

 **ATTENTION!**

Risque de brûlures chimiques!

- N'ouvrez jamais la batterie.
- En cas de liquide sortant de l'accu, évitez le contact avec la peau, les yeux et les muqueuses. En cas de contact, rincez immédiatement les endroits concernés avec beaucoup d'eau claire et consultez immédiatement un médecin.
- Lorsqu'un accu fuit, portez obligatoirement des gants de protection.



Si la batterie est défectueuse, l'appareil complet doit être éliminé de manière appropriée.

Première mise en service

Contrôler l'appareil et l'étendue de la fourniture

AVIS!

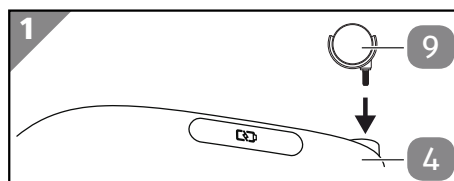
Risque de détérioration!

Si vous ouvrez l'emballage de manière imprudente avec un couteau tranchant ou un objet pointu, l'appareil risque d'être endommagé.

- Ouvrez l'emballage avec précaution.
- 1. Sortez l'appareil de l'emballage.
- 2. Vérifiez si la livraison est complète (voir le chapitre «Contenu / éléments de l'appareil»).
- 3. Vérifiez si l'appareil et les pièces individuelles ne présentent pas de dommages. Ne mettez pas en service un appareil endommagé et adressez-vous au fabricant à l'adresse SAV indiquée sur la carte de garantie.

Montage des roulettes

1. Posez le seau **4** à l'envers sur une surface plane.
2. Insérez l'une après l'autre les roulettes **9** jusqu'en butée dans les ouvertures prévues à cet effet sous le seau.
3. Retournez le seau et posez-le sur ses roulettes.



Utilisation

Chargement de la batterie



- La batterie qui se trouve dans l'appareil ne peut pas être remplacée.
- Chargez complètement la batterie avant la première mise en service.

AVIS!

Risque d'endommagement!

Un chargement incorrect de la batterie intégrée peut endommager l'appareil.

- Rechargez l'appareil uniquement dans un espace intérieur sec.
- Débranchez toujours le câble de raccordement USB après la charge.
- N'utilisez pas de câble de rallonge USB.
- Placez l'appareil dans un endroit où il ne risque pas de tomber dans l'eau.

Des temps d'entreposage très longues ainsi que des interruptions des cycles de charge et décharge entraînent pour des raisons techniques une diminution de la capacité de l'accu.

- Évitez des temps d'entreposage très longues.
- Évitez des interruptions des cycles de charge et de décharge.

1. Vérifiez que l'appareil est bien éteint.
2. Ouvrez le cache **7**.
3. Insérez l'extrémité étroite du câble de raccordement USB **5** dans la prise de charge située sous le cache.
4. Insérez l'autre extrémité du câble de raccordement USB dans le port USB de type A d'un adaptateur réseau USB.

Pendant le chargement, l'indicateur LED **8** clignote en rouge.

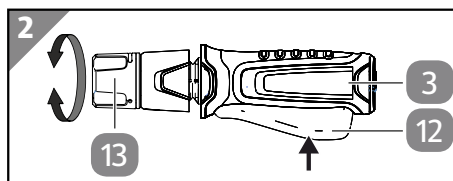
Lorsque la batterie est complètement chargée, l'indicateur LED s'allume en vert.

5. Après le chargement, débranchez l'appareil de l'alimentation électrique.
6. Fermez le cache.

Utilisation de l'appareil

1. Retirez le couvercle **2** du seau **4**.
2. Tenez la poignée de transport **1** d'une main.
3. De l'autre main, appuyez sur le fond du seau en exerçant une pression vers le bas.
Le seau est déplié.
4. Poussez le tuyau **11** dans le raccord de tuyau **10**.
5. Remplissez le seau d'eau.
6. Placez le couvercle sur le seau.
7. Appuyez sur l'interrupteur marche/arrêt **6**.
*L'appareil est allumé et l'indicateur LED **8** s'allume en vert.*

8. Prenez la buse de pulvérisation **3** et dirigez-la vers la surface à nettoyer.
9. Appuyez sur la gâchette **12**.
10. Tournez le sélecteur pour régler la pulvérisation sur l'un des 4 types de jet **13**.



Choisissez entre le jet de pulvérisation, deux buses de pulvérisation différentes et la douche de pulvérisation.

11. Nettoyez la surface souhaitée.
Vous pouvez également laver votre animal domestique avec l'appareil. Veillez à respecter une distance minimale de 1,5 mètre entre l'animal domestique et la pomme de douche.
12. Lorsque vous souhaitez interrompre le nettoyage ou lorsque celui-ci est terminé, relâchez la gâchette de la buse de pulvérisation.
13. Appuyez sur l'interrupteur marche/arrêt, l'indicateur LED s'éteint.

L'appareil est éteint.

Après utilisation

Lorsque vous avez fini d'utiliser le produit, procédez comme suit:

1. Videz le seau **4**.
2. Appuyez sur l'interrupteur marche/arrêt **6**.
L'appareil est allumé.
3. Prenez la buse de pulvérisation **3**.

4. Appuyez sur la gâchette de la buse de pulvérisation.
Relâchez la gâchette dès qu'il n'y a plus d'eau qui sort de la buse de pulvérisation.
Le système est complètement vidangé.
5. Appuyez sur l'interrupteur marche/arrêt.
L'appareil est éteint.
6. Appuyez sur le raccord du tuyau **10** jusqu'à ce qu'il libère le tuyau.
7. Retirez le tuyau.

Nettoyage et rangement

Nettoyage

AVIS!

Risque de court-circuit!

L'eau ou tout autre liquide infiltré dans le boîtier peut provoquer un court-circuit.

- Ne plongez pas l'appareil dans l'eau ni dans d'autres liquides.

AVIS!

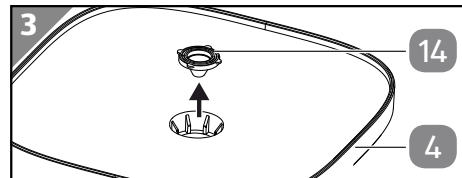
Risque d'endommagement!

Une manipulation non conforme peut entraîner des détériorations de l'appareil.

- N'utilisez pas de produit de nettoyage agressif, brosse à poils métalliques ou en nylon ou d'objets de nettoyage pointus ou métalliques comme des couteaux, spatules rigides ou autres. Cela pourrait endommager les surfaces.

- Ne passez jamais l'appareil au lave-vaisselle. Cela le détruirait.

1. Extrayez le filtre fin **14** situé au fond du seau **4**.
2. Rincez le filtre fin à l'eau courante.
Si nécessaire, utilisez une brosse douce pour éliminer les salissures.
3. Essuyez toutes les autres pièces à l'aide d'un chiffon propre légèrement humidifié.



4. Laissez sécher complètement toutes les pièces avant de réassembler l'appareil.

Rangement

Procédez comme suit lorsque vous n'utilisez pas l'appareil pendant une période prolongée:

1. Nettoyez l'appareil et les accessoires (voir le chapitre «Nettoyage»).
2. Chargez et déchargez régulièrement l'appareil afin de prolonger la durée de vie de la batterie.
3. Conservez l'appareil hors de portée des enfants dans un endroit propre, sec et à l'abri du gel.

Dépannage

Dysfonctionnement	Cause possible	Solution
-------------------	----------------	----------

L'appareil ne s'allume pas.	La batterie est déchargée.	Chargez la batterie.
-----------------------------	----------------------------	----------------------

Le débit est faible.	Le filtre fin 14 est encrassé.	Nettoyez le filtre fin.
----------------------	---------------------------------------	-------------------------

Au cas où il ne serait pas possible de réparer le défaut, contactez le service après-vente figurant en dernière page.

Données techniques

Modèle:	MC 1602
AN:	DE 2009010416700, BE 2007030143163
Puissance d'entrée USB:	5,0 V ===, 2 A
Indice de protection:	IPX4
câble de connexion USB:	type USB-A à USB-C
Batterie rechargeable:	2'000 mAh, 3,7 V, 7,4 Wh, lithium-ion
Temps de charge:	env. 3,5 heures
Durée de fonctionnement:	env. 35 min
Tension nominale:	12 V ===
Puissance nominale:	45 W
Pression nominale:	5 bar
Débit maximal:	2 l/min
Volume réservoir d'eau:	12 l
Puissance absorbée à l'état désactivé :	0,0 W

Informations concernant les batteries

Fabricant:	Jiangxi province Yunfuheng New Energy Co., LTD
Adresse:	Building 9, Double creation base, yichun economic and technological, development zone, 336000 Jiangxi, RP de Chine
E-mail:	526945897@qq.com
Modèle:	YFH18650-2'000 mAh
Date de fabrication:	04/2026
Importateur:	Jaxmotech GmbH
Adresse:	Ostring 60, 66740 Saarlouis, Allemagne
Web:	www.jaxmotech.de
E-mail:	info@jaxmotech.de
Composition chimique:	lithium-ion

Déclaration de conformité



La déclaration de conformité UE peut être obtenue à l'adresse indiquée sur la carte de garantie jointe.

Élimination

Élimination de l'emballage



Éliminez l'emballage selon les sortes. Mettez le carton dans la collecte de vieux papier, les films dans la collecte de recyclage.

Mise au rebut de l'appareil usagé

Applicable dans l'Union européenne et dans d'autres pays européens avec des systèmes de collecte séparée selon les matières à recycler.



Le symbole indiquant une poubelle barrée signifie que les équipements électriques et électroniques ne doivent pas être jetés avec les ordures ménagères. Les consommateurs sont légalement tenus de déposer les équipements électriques et électroniques en fin de vie dans un point de collecte prévu à cet effet. Cela permet de garantir un recyclage

respectueux de l'environnement et des ressources.

Les piles et batteries qui ne sont pas solidement fixées à l'équipement électrique ou électronique et qui peuvent être retirées sans être détruites doivent être ôtées de l'appareil avant que celui-ci ne soit déposé dans un point de collecte et doivent être

éliminées conformément aux dispositions prévues. Il en va de même pour les lampes qui peuvent être retirées de l'appareil sans être détruites.

Les propriétaires privés d'appareils électriques et électroniques peuvent les déposer dans les points de collecte des organismes publics chargés de l'élimination des déchets ou dans les points de collecte mis en place par les fabricants ou les distributeurs. Le dépôt des appareils usagés est gratuit.

Cette obligation de reprise gratuite s'applique aussi bien en cas d'achat en magasin qu'en cas de livraison à domicile. L'obligation de reprise s'applique au lieu de la livraison. Les frais de transport ne peuvent pas être facturés pour les appareils repris.

De manière générale, les distributeurs ont l'obligation de garantir la reprise gratuite des appareils usagés en mettant à disposition des solutions de reprise appropriées à une distance raisonnable.

Les consommateurs ont la possibilité de se débarrasser gratuitement d'un appareil usagé auprès d'un distributeur tenu de le reprendre s'ils achètent un appareil neuf équivalent ayant essentiellement la même fonction. Il en va de même pour les livraisons destinées à un ménage privé. En ce qui concerne la vente à distance, cette possibilité d'enlèvement gratuit lors de l'achat d'un appareil neuf est limitée aux échangeurs de chaleur, aux appareils à écran et aux gros appareils ayant au moins un bord extérieur d'une longueur supérieure à 50 cm. Lors de la conclusion du contrat de vente, le distributeur doit demander au consommateur s'il a l'intention de retourner un produit. En outre, les consommateurs peuvent déposer gratuitement jusqu'à trois appareils usagés d'un même type dans un point de collecte d'un distributeur, sans que cela soit lié à l'achat d'un appareil neuf. La longueur des bords de chaque appareil ne doit toutefois pas dépasser 25 cm.



Le symbole ci-contre indique que les piles et les batteries ne doivent pas être jetées avec les ordures ménagères. Les consommateurs sont dans l'obligation légale de déposer les piles et batteries dans un point de collecte sélective.

Les piles et batteries peuvent être déposées gratuitement dans un point de collecte de votre commune/quartier ou dans le commerce afin d'être éliminées dans le respect de l'environnement et de permettre la récupération des matières premières précieuses. Si elles ne sont pas éliminées correctement, des composants toxiques pouvant avoir des effets nocifs sur la santé des personnes, des animaux et des plantes peuvent être rejetés dans l'environnement.

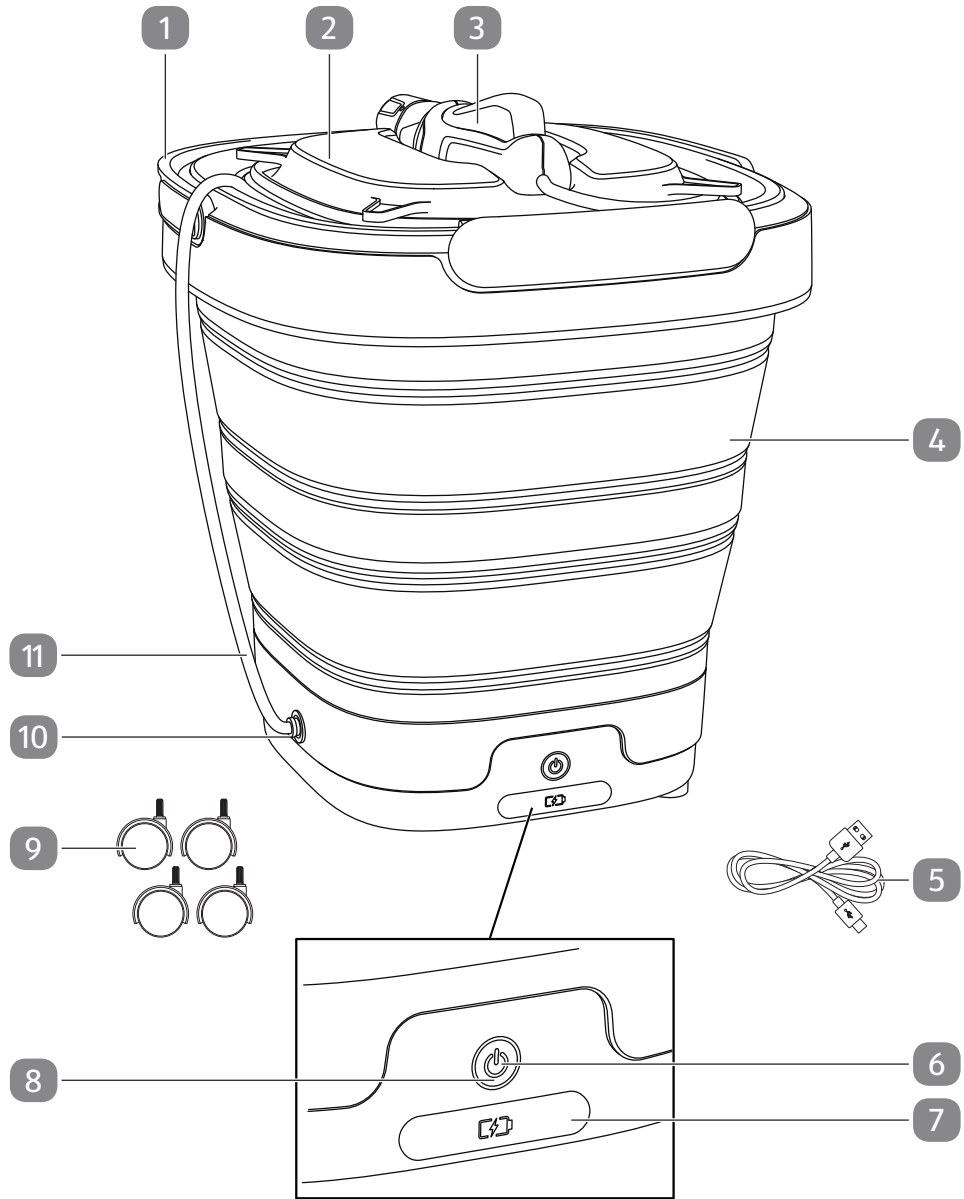
Dans la mesure du possible, les piles et batteries contenues dans les appareils électriques doivent être retirées de ces appareils avant d'être mises au rebut. Ne déposez les piles et batteries que lorsqu'elles sont déchargées.

Dans la mesure du possible, utilisez des piles rechargeables plutôt que des piles jetables.

Avant de jeter des piles ou batteries au lithium, couvrez-en les bornes avec du scotch afin d'éviter tout court-circuit externe. Un court-circuit peut provoquer un incendie ou une explosion.

Les piles ayant une teneur en polluants élevée sont par ailleurs marquées des symboles suivants: Cd = cadmium, Hg = mercure, Pb = plomb, Li = lithium

Overzicht



Inhoudsopgave

Overzicht	37
Leveringsomvang/onderdelen apparaat	39
Algemeen	40
Gebruikershandleiding lezen en bewaren.....	40
Beoogd gebruik.....	40
Verklaring van symbolen	41
Veiligheid	41
Algemene veiligheidsaanwijzingen.....	41
Veiligheidsinstructies.....	42
Eerste keer in gebruik nemen	45
Apparaat en leveringsomvang controleren.....	45
Montage van de zwenkwielen.....	46
Bediening	46
Accu opladen.....	46
Apparaat gebruiken.....	47
Reiniging en opbergen	48
Reiniging.....	48
Opbergen.....	49
Problemen oplossen	49
Technische gegevens	49
Conformiteitsverklaring	50
Afvoeren	50
Verpakking afvoeren.....	50
Afgedankt apparaat afvoeren.....	50

Leveringsomvang/onderdelen apparaat

- | | | | |
|---|-------------------|----|--------------------|
| 1 | Draaggreep | 6 | Aan-/uitschakelaar |
| 2 | Deksel | 7 | Afdekkap |
| 3 | Sproeikop | 8 | Laadindicatie |
| 4 | Emmer | 9 | Zwenkwielen (x4) |
| 5 | USB-aansluitkabel | 10 | Slangaansluiting |
| | | 11 | Slang |

Gebruikershandleiding/garantiekarta (niet afgebeeld)

Algemeen

Gebruikershandleiding lezen en bewaren



Deze gebruikershandleiding hoort bij deze opvouwbare acculagedrukreiniger (hierna ook "apparaat" genoemd). De handleiding bevat belangrijke informatie over ingebruikname en bediening.

Lees de gebruikershandleiding en vooral de veiligheidsinstructies zorgvuldig door voordat u het apparaat gebruikt. Het niet naleven van deze gebruikershandleiding kan ernstig letsel of schade aan het apparaat veroorzaken.

Deze gebruikershandleiding is gebaseerd op de in de Europese Unie geldende normen en regels. Leef in het buitenland ook de landspecifieke richtlijnen en wetten na.

Bewaar deze gebruikershandleiding voor later gebruik. Als u het apparaat aan derden doorgeeft, geef dan in elk geval deze gebruikershandleiding mee.

U kunt deze handleiding ook via onze klantenservice in pdf-formaat verkrijgen.

www.jaxmotech.de/downloads

Beoogd gebruik

Het apparaat is bedoeld voor de reiniging van machines, voertuigen, gereedschappen, gevels, terrassen, tuinapparaten, huisdieren etc. met een lagedrukwaterstraal zonder toevoeging van reinigingsmiddelen.

Het product is uitsluitend voor particulier gebruik bedoeld en niet geschikt voor beroepsmatig gebruik. Gebruik het apparaat alleen zoals in deze gebruikershandleiding beschreven is. Elk ander gebruik geldt als onjuist en kan tot materiële schade of zelfs persoonlijk letsel leiden. Het apparaat is geen speelgoed.

De fabrikant aanvaardt geen aansprakelijkheid voor schades die door onjuist of verkeerd gebruik ontstaan zijn.

Verklaring van symbolen

De volgende symbolen worden in deze gebruikershandleiding, op het apparaat en op de verpakking gebruikt.



Dit symbool geeft u nuttige extra informatie over de montage of het gebruik.



Conformiteitsverklaring (zie hoofdstuk "Conformiteitsverklaring"): Met dit symbool gekenmerkte producten vervullen alle geldende gemeenschapsvoorschriften van de Europese economische ruimte.



Dit symbool markeert elektrische apparaten die op gelijkstroom werken.



Gebruik de meegeleverde USB-kabel voor aansluiting op een USB-stroomvoorziening van 5 V.

IPX4

Het apparaat is tegen spatwater uit alle richtingen beschermd.

Veiligheid

De volgende signaalwoorden worden in deze gebruikershandleiding gebruikt.



WAARSCHUWING!

Dit signaalsymbool/-woord duidt op een middelgroot risico dat, als dit niet vermeden wordt, overlijden of ernstig letsel tot gevolg kan hebben.



VOORZICHTIG!

Dit signaalsymbool/-woord duidt op een klein risico dat, als dit niet vermeden wordt, klein of matig letsel tot gevolg kan hebben.

LET OP!

Dit signaalwoord waarschuwt voor mogelijke materiële schade.

Algemene veiligheidsaanwijzingen

- Gebruik alleen de door de fabrikant geleverde of aanbevolen reserveonderdelen en accessoires. Bij gebruik van vreemde onderdelen vervallen alle garantieaanspraken onmiddellijk.
- Laat reparaties alleen door de fabrikant geautoriseerde klantenservicevestigingen uitvoeren.

Veiligheidsinstructies

WAARSCHUWING!

Gevaar van een elektrische schok!

Een gebrekkige elektrische installatie en een te hoge spanning kunnen een elektrische schok veroorzaken.

- Sluit het netsnoer alleen aan als de spanning van de spanningsbron overeenkomt met de gegevens op het typeplaatje.
- Gebruik alleen USB-laders met een 5V DC veiligheid extra-lage voltage uitgang met een maximum van 2 A om het apparaat op te laden.

WAARSCHUWING!

Gevaren voor kinderen en personen met verminderde fysieke, zintuiglijke of mentale capaciteiten (bijvoorbeeld gedeeltelijk gehandicapten, oudere personen met beperkte fysieke en mentale capaciteiten) of gebrek aan ervaring en kennis (bijvoorbeeld oudere kinderen).

- Het apparaat mag niet worden gebruikt door kinderen, personen met verminderde lichamelijke, zintuiglijke of geestelijke vermogens of gebrek aan ervaring en kennis, of personen die deze gebruiksaanwijzing niet kennen.
- Dit apparaat kan door personen met verminderde fysieke, zintuiglijke of mentale capaciteiten of gebrek aan ervaring en kennis worden gebruikt, mits ze onder toezicht staan of instructies hebben gekregen over het veilige gebruik van het apparaat en de mogelijke gevaren hiervan begrijpen.
- Kinderen mogen niet met het apparaat spelen.
- Let op dat er geen kinderen met het apparaat spelen.

- Reiniging en onderhoud door de gebruiker mogen niet door kinderen zonder toezicht worden uitgevoerd.
- Laat de kinderen niet met de verpakkingsfolie spelen. Ze kunnen bij het spelen hierin verstrikt raken en stikken.
- Laat het apparaat tijdens het gebruik niet zonder toezicht.
- Houd het apparaat buiten het bereik van kinderen wanneer het is ingeschakeld of afkoelt.

 **VOORZICHTIG!**

Letselgevaar!

Onjuist omgaan met het apparaat kan letsel veroorzaken.

- Richt de sproeistraal niet op ogen of oren van personen of dieren.

LET OP!

Risico op beschadiging!

Onjuist omgaan kan beschadigingen aan het apparaat veroorzaken.

- Plaats het apparaat nooit op of in de buurt van hete oppervlakken (kookplaten, enz.) en stel het nooit bloot aan hoge temperaturen (verwarming, enz.) of weersomstandigheden (regen, enz.).
- Gebruik het apparaat nooit als het waterreservoir leeg is, om drooglopen te voorkomen.
- Vul het waterreservoir alleen met schoon en helder water.
- Vul het waterreservoir voor gebruik niet met reinigingsmiddelen of andere additieven.
- Gebruik het apparaat niet bij een omgevingstemperatuur onder 0 °C.

- Gebruik het apparaat niet meer als de kunststof onderdelen van het apparaat barsten of scheuren vertonen of vervormd zijn.
- Het product mag niet worden gebruikt als het is gevallen, als het zichtbare beschadigingen heeft of lek is.

Veiligheidsinstructies voor accu's

- Bewaar de accu buiten bereik van kinderen.
- De accu mag niet worden kortgesloten.
- Ontlaad de accu niet met geweld.
- Vervorm de accu niet.
- Voer de accu niet af in vuur.
- Voer verbruikte accu's af volgens de instructies van de fabrikant.
- Probeer nooit de accu uit elkaar te halen of weer in elkaar te zetten.
- Dit apparaat bevat accu's die niet kunnen worden vervangen.
- Lever de accu's in bij een geschikt recyclingbedrijf en voer ze niet af met het huisvuil.
- Neem bij de afvoer van het product contact op met een elektricien of uw dealer om de accu's uit te laten bouwen en milieuvriendelijk af te laten voeren.
- Accu's mogen niet worden blootgesteld aan bovenmatige hitte, hoge temperaturen, zonlicht, vuur etc. Dit kan leiden tot een explosie of tot het lekken van brandbare vloeistoffen of gassen.
- Accu's moeten worden beschermd tegen mechanisch knellen/snijden, een extreem lage luchtdruk en dergelijke, aangezien dit tot een explosie kan leiden.



VOORZICHTIG!

Explosiegevaar!

- Sluit de accu nooit kort.
- Open nooit de accu.

- Gooi de accu niet in het vuur.
- Laad het apparaat alleen op met de meegeleverde USB-kabel op een geschikte USB-oplader.
- Laad de accu bij kamertemperatuur op.

 **VOORZICHTIG!**

Gevaar van brandwonden!

- Open nooit de accu.
- Vermijd bij lekkende accuvloeistof contact met de huid, ogen en slijmvliezen. Spoel bij contact de betreffende plekken grondig met schoon water uit en neem meteen contact op met een arts.
- Draag in geval van een lekkende accu beslist veiligheidshandschoenen.



Als de accu defect is, moet het volledige apparaat juist worden afgevoerd.

Eerste keer in gebruik nemen

Apparaat en leveringsomvang controleren

LET OP!

Risico op beschadiging!

Als u de verpakking onvoorzichtig met een scherp mes of andere puntige voorwerpen opent, kan het apparaat beschadigd raken.

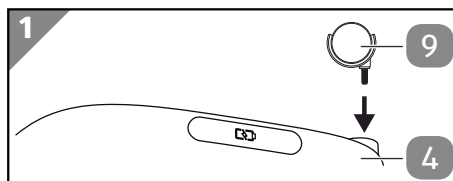
- Ga daarom bij het openen zeer voorzichtig te werk.

1. Neem het apparaat uit de verpakking.
2. Controleer of de levering compleet is (zie hoofdstuk "Leveringsomvang/onderdelen apparaat").

3. Controleer het apparaat en de onderdelen op beschadigingen. Als het apparaat beschadigd is, gebruik het dan niet en neem via het op de garantiekaart aangegeven service-adres contact op met de fabrikant.

Montage van de zwenkwielen

1. Leg de emmer **4** op zijn kop op een vlakke ondergrond.
2. Steek de zwenkwielen **9** achtereenvolgens tot aan de aanslag in de daarvoor bedoelde openingen aan de onderkant van de emmer.
3. Draai de emmer om en zet hem op de zwenkwielen.



Bediening

Accu opladen



- De accu in het apparaat kan niet worden vervangen.
- Laad de accu volledig op, voordat u het apparaat voor het eerst gebruikt.

LET OP!

Risico op beschadiging!

Ondeskundig opladen van de ingebouwde accu's kan leiden tot schade aan het apparaat.

- Laad het apparaat alleen in droge ruimtes binnen op.
- Haal het USB-netsnoer er na het opladen altijd uit.
- Gebruik geen USB-verlengsnoer.
- Plaats het apparaat zo dat het niet in het water kan vallen.

Technisch gezien wordt de accucapaciteit minder als het product langere tijd niet wordt gebruikt en als het op- en ontladen wordt onderbroken.

- Voorkom dat het product langere tijd niet wordt gebruikt.
- Vermijd onderbrekingen bij het op- en ontladen.

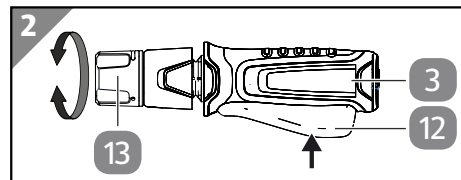
1. Zorg ervoor dat het apparaat is uitgeschakeld.

2. Open de afdekkap **7**.
3. Steek het smalle uiteinde van de USB-aansluitkabel **5** in de oplaadbus onder de afdekkap.
4. Steek het andere uiteinde van de USB-aansluitkabel in een USB-A-aansluiting van een USB-netadapter.
Tijdens het opladen knippert de LED-indicator **8** rood.
Als de accu helemaal is opgeladen, brandt de led-indicator groen.
5. Koppel het apparaat na het opladen los van de stroomvoorziening.
6. Sluit de afdekkap.

Apparaat gebruiken

1. Haal het deksel **2** van de emmer **4**.
2. Houd de draaggreep **1** met één hand vast.
3. Druk de bodem van de emmer met uw andere hand omlaag.
De emmer is uitgevouwen.
4. Druk de slang **11** in de slangaansluiting **10**.
5. Vul de emmer met water.
6. Plaats het deksel op de emmer.
7. Druk de aan-/uitschakelaar **6** in.
*Het apparaat wordt ingeschakeld en de LED-indicator **8** brandt groen.*

8. Pak de sproeikop **3** vast en richt deze op het oppervlak dat u wilt reinigen.
9. Druk de knop **12** in.
10. Stel één van de 4 sproeipatronen in door aan de regelaar **13** te draaien.



- Kies tussen een sproeistraal, twee verschillende sproeikoppen en de sproeidouche.
11. Reinig het gewenste oppervlak.
Je kunt je huisdier ook wassen met het apparaat. Houd minimaal 1,5 meter afstand tussen je huisdier en de douchekop.
 12. Laat de knop op de sproeikop los als u de reiniging wilt onderbreken of als u klaar bent met reinigen.
 13. Druk op de aan/uit-schakelaar, de LED-indicator gaat uit.
Het apparaat is uitgeschakeld.

Nabereiding

Ga na het gebruik als volgt te werk:

1. Leeg de emmer **4**.
2. Druk de aan-/uitschakelaar **6** in.
Het apparaat is ingeschakeld.
3. Pak de sproeikop **3** vast.
4. Druk de knop op de sproeikop in.
Laat de knop los zodra er geen water meer uit de sproeikop komt.
Het systeem is helemaal geleegd.
5. Druk de aan-/uitschakelaar in.
Het apparaat is uitgeschakeld.
6. Druk op de slangaansluiting **10** totdat de slang loslaat.
7. Trek de slang eruit.

Reiniging en opbergen

Reiniging

LET OP!

Gevaar voor kortsluiting!

In de behuizing binnendringend water of andere vloeistoffen kunnen kortsluiting veroorzaken.

- Dompel het apparaat niet onder in water of andere vloeistoffen.

LET OP!

Risico op beschadiging!

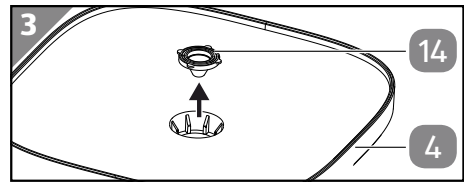
Onjuist omgaan kan beschadigingen aan het apparaat veroorzaken.

- Gebruik geen agressieve reinigingsmiddelen, borstels met metalen of nylon borstelharen en geen scherpe of metalen reinigingsvoorwerpen, zoals messen, harde spatels en dergelijke. Deze kunnen de oppervlakken beschadigen.

- Reinig het apparaat nooit in de vaatwasser. Hierdoor wordt het vernield.

1. Trek het fijnfilter **14** op de bodem van de emmer **4** eruit.
2. Spoel het fijnfilter onder stromend water af.

Gebruik indien nodig een zachte borstel om vervuiling te verwijderen.



3. Neem alle andere onderdelen met een schone, iets vochtige doek af.
4. Laat alle onderdelen volledig drogen voordat u het apparaat weer in elkaar zet.

Opbergen

Ga als volgt te werk als u het apparaat langere tijd niet gebruikt:

1. Reinig het apparaat en het toebehoren (zie het hoofdstuk "Reiniging").
2. Laad en onlaad het apparaat regelmatig voor een lange levensduur van de accu.
3. Bewaar het apparaat op een schone, droge, vorstvrije en voor kinderen ontoegankelijke plaats.

Problemen oplossen

Storing

Het apparaat kan niet worden ingeschakeld.

Het debiet is laag.

Mogelijke oorzaak

De accu is ontladen.

Het fijnfilter **14** is vervuild.

Problemen oplossen

Laad de accu op.

Reinig het fijnfilter.

Als de storing niet te verhelpen is, neem dan contact op met de klantenservice die op de laatste pagina vermeld staat.

Technische gegevens

Model:	MC 1602
AN:	DE 2009010416700, BE 2007030143163
USB-ingangsvermogen:	5,0 V ===, 2 A
Beschermingsgraad:	IPX4
USB-aansluitkabel:	Type USB-A naar USB-C
oplaadbare accu:	2000 mAh, 3,7 V, 7,4 Wh, li-ion
laadtijd:	ca. 3,5 uur
looptijd:	ca. 35 min.

Nominale spanning: 12 V --- ,
Nominaal vermogen: 45 W
Nominale druk: 5 bar
maximaal debiet: 2 l/min
Volume waterreservoir: 12 l
Stroomverbruik in
uitgeschakelde toestand: 0,0 W

Informatie over accu's

Fabrikant: Jiangxi province Yunfuheng New Energy Co., LTD
Adres: Building 9, Double creation base, yichun economic and technological, development zone, 336000 Jiangxi, P.R. China
E-mail: 526945897@qq.com
Model: YFH18650-2000 mAh
Productiedatum: 04/2026
Importeur: Jaxmotech GmbH
Adres: Ostring 60, 66740 Saarlouis, Germany
Internet: www.jaxmotech.de
E-mail: info@jaxmotech.de
Chemische samenstelling: Li-ion

Conformiteitsverklaring



De EU-conformiteitsverklaring kan via het op de meegeleverde garantietafel vermeldde adres worden opgevraagd.

Afvoeren

Verpakking afvoeren

Gooi papieren verpakkingen in de oudpapierbak en verpakkingen van plastic, metaal of composietmaterialen in de gele afvalbak.

Afgedankt apparaat afvoeren

Van toepassing in de Europese Unie en andere Europese staten met systemen voor het gescheiden inzamelen van recyclebaar afval.



Het symbool van een doorgestreepte vuilnisbak betekent dat elektrische en elektronische apparaten niet samen met het huisvuil mogen worden afgevoerd. Consumenten zijn wettelijk verplicht elektrische en elektronische apparaten aan het einde van hun levensduur in te leveren bij een inzamelpunt dat is afgescheiden van de locatie voor ongesorteerd stedelijk afval. Op deze manier wordt een milieuvriendelijke recycling gewaarborgd die niet schadelijk is voor de hulpbronnen.

Batterijen en accu's die niet volledig door het elektrische of elektronische apparaat zijn omsloten en zonder vernietiging ervan kunnen worden verwijderd, dienen voorafgaand aan de afvoer van het apparaat op een registratiepunt eruit te worden gehaald en bij een geschikt inzamelpunt te worden ingeleverd. Hetzelfde geldt voor lampen die uit het apparaat kunnen worden verwijderd zonder het te vernietigen.

Eigenaars van elektrische en elektronische apparaten uit privéhuishoudens kunnen deze bij de inzamelpunten van de openbare legale afvalverwerkers of bij de door de fabrikanten of verkopers ingerichte inzamelpunten inleveren. De afvoer van oude apparaten is kosteloos.

Deze kosteloze terugnameplicht geldt zowel bij de aankoop in de winkel als bij een levering op het woonadres. Plaats van uitvoering van de terugnameplicht is gelijk aan de plaats van uitvoering van de levering. Transportkosten mogen voor teruggenomen apparaten niet in rekening worden gebracht.

Over het algemeen zijn verkopers verplicht de kosteloze terugname van oude apparaten te waarborgen door middel van geschikte terugnamemogelijkheden op redelijke afstand van het adres van de gebruiker.

Consumenten hebben de mogelijkheid een oud apparaat kosteloos bij een tot terugname verplichte verkoper in te leveren als ze een gelijkwaardig nieuw apparaat met een wezenlijk identieke functie aanschaffen. Deze mogelijkheid bestaat ook bij leveringen aan een privéhuishouden. In de verkoop op afstand is de mogelijkheid tot kosteloos afhalen bij de aanschaf van een nieuw apparaat beperkt tot apparaten voor warmte-overdracht, apparaten met een beeldscherm en grote apparaten met een buitenrand die ten minste langer is dan 50 cm. De verkoper dient de consument bij afsluiting van de koopovereenkomst te vragen naar de intentie tot retournering. Afgezien daarvan kunnen consumenten maximaal drie afgedankte apparaten van één type apparaat kosteloos bij een inzamelpunt van een verkoper inleveren, zonder dat dit gepaard moet gaan met de aanschaf van een nieuw apparaat. De kantlengtes van de betreffende apparaten mogen dan echter niet langer zijn dan 25 cm.



Het symbool hiernaast betekent dat batterijen en accu's niet met het huishoudelijk afval mogen worden weggegooid. Consumenten zijn wettelijk verplicht om batterijen en oplaadbare batterijen apart te verwijderen.

Batterijen en oplaadbare batterijen kunnen gratis worden ingeleverd bij een inzamelpunt in uw gemeente/gemeente of bij een winkelier, zodat ze op een milieuvriendelijke manier kunnen worden verwijderd en waardevolle grondstoffen kunnen worden teruggewonnen. Bij onjuiste verwijdering kunnen giftige stoffen in het milieu terechtkomen, die schadelijke gevolgen kunnen hebben voor mens, dier en plant.

Batterijen en oplaadbare batterijen in elektrische apparaten moeten indien mogelijk gescheiden worden verwijderd. Gooi batterijen en oplaadbare batterijen alleen weg als ze leeg zijn.

Gebruik indien mogelijk oplaadbare batterijen in plaats van wegwerpbatterijen.

Voordat u lithiumhoudende batterijen en oplaadbare batterijen weggooit, moet u de polen afplakken om kortsluiting van buitenaf te voorkomen. Kortsluiting kan leiden tot brand of een explosie.

Batterijen met een verhoogd gehalte aan schadelijke stoffen zijn ook gemarkeerd met de volgende symbolen: Cd = Cadmium, Hg = Kwik, Pb = Lood, Li = Lithium